

Juillet-août 2010 : le retour de la clientèle étrangère se confirme

En juillet et août 2010, les hôtels bourguignons ont accueilli 893 000 personnes, soit 2 % de plus que lors de la même période de 2009. Les touristes étrangers reprennent le chemin de la Bourgogne, avec une hausse des arrivées de 3,1 % et des nuitées de 6,9 %. La progression de la clientèle française est plus limitée (+ 1,8 % pour les arrivées, + 2,6 % pour les nuitées).

Les Américains et les Suisses sont de retour dans la région, avec une hausse des arrivées respectivement de 20,2 % et de 18,3 % en juillet-août 2010 par rapport à juillet-août 2009. La clientèle néerlandaise délaisse les hôtels bourguignons : baisse des arrivées de 12,1 % et des nuitées de 7,5 %.

Les hôtels de classe économique (0 et une étoile) bénéficient de la forte hausse de la clientèle française (+ 11 %), et dans une moindre mesure de la clientèle étrangère (+ 5 %).

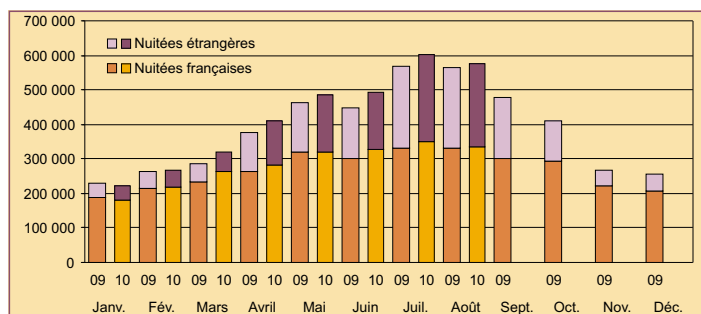
L'augmentation des nuitées de 4,6 % dans les hôtels « haut de gamme » est tirée par le retour des étrangers (+ 10 %), principalement les Américains, les Suisses et les Allemands. La fréquentation des hôtels de gamme moyenne progresse peu (+1,8 %).

Cette situation favorable entraîne une progression du taux d'occupation (+ 2,6 points en juillet-août 2010 par rapport à la même période de 2009). Elle n'a cependant pas d'effet sur la durée moyenne de séjour, qui reste stable.

La Nièvre est le seul département bourguignon dont la fréquentation hôtelière diminue en juillet-août 2010, avec 0,7 % de baisse pour les nuitées. La Côte d'Or et la Saône-et-Loire bénéficient d'une augmentation de la fréquentation hôtelière, en juillet et en août 2010. L'Yonne connaît un très bon mois de juillet, suivi d'un mois d'août en léger retrait.

N° 275 - Octobre 2010

Évolution mensuelle des nuitées



Arrivées et nuitées selon la nationalité

	Nombre	Évolution en %	
		Juil.-Août 2010 / 2009	Janv.-Août 2010 / 2009
Arrivées	893 086	+ 2,3	+ 4,7
<i>dont : Français</i>	508 217	+ 1,8	+ 3,7
<i>Étrangers</i>	384 869	+ 3,1	+ 6,8
Nuitées	1 178 558	+ 4,3	+ 5,4
<i>dont : Français</i>	682 093	+ 2,6	+ 4,1
<i>Étrangers</i>	496 465	+ 6,9	+ 8,4

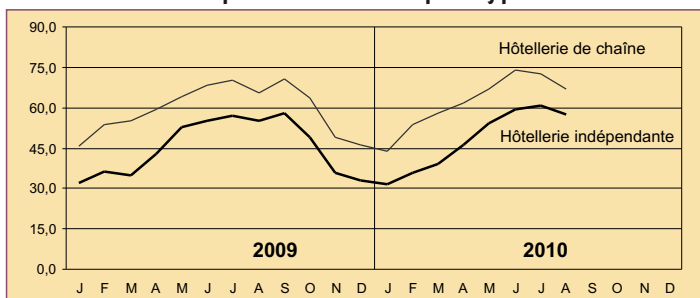
Taux d'occupation / Durée moyenne de séjour

	Juil.-Août 2010	Janv.-Août 2010
Taux d'occupation en %	63,8	55,0
Évolution sur un an (en points)	+ 2,6	+ 2,3
Durée moyenne de séjour (en jours)	1,3	1,3
• Français	1,3	1,4
• Étrangers	1,3	1,3
Indicateur de remplissage⁽¹⁾	1,8	1,6

⁽¹⁾ Nombre moyen de personnes par chambre occupée = somme des nuitées de chaque jour divisée par le nombre de chambres occupées.

Source : Insee ; DGClS ; Bourgogne Tourisme.

Taux d'occupation mensuel par type d'hôtels



Le taux d'occupation est obtenu en divisant le nombre de chambres occupées chaque jour par le nombre de chambres louables.

Arrivées et nuitées en Bourgogne

Arrivées et nuitées par pays d'origine

	Arrivées				Nuitées			
	Nombre	%	Évolution en %		Nombre	%	Évolution en %	
			Juil.-Août 2010 / 2009	Janv.-Août 2010 / 2009			Juil.-Août 2010 / 2009	Janv.-Août 2010 / 2009
Ensemble	893 086	100	+ 2,3	+ 4,7	1 178 558	100	+ 4,3	+ 5,4
France	508 217	57	+ 1,8	+ 3,7	682 093	58	+ 2,6	+ 4,1
Autres pays	384 869	43	+ 3,1	+ 6,8	496 465	42	+ 6,9	+ 8,4
dont :								
Royaume-Uni	62 025	7	+ 3,2	+ 8,6	76 338	6	+ 4,8	+ 9,3
Belgique	88 984	10	+ 3,1	+ 6,1	116 654	10	+ 8,2	+ 9,1
Pays-Bas	76 684	9	- 12,1	- 4,4	93 921	8	- 7,5	- 1,8
Allemagne	42 617	5	+ 4,4	+ 0,5	58 517	5	+ 11,4	+ 2,9
Italie	35 568	4	+ 5,7	+ 8,1	45 238	4	+ 9,5	+ 8,9
Suisse	19 732	2	+ 18,3	+ 5,8	27 041	2	+ 16,6	+ 4,5
États-Unis	9 743	1	+ 20,2	+ 14,2	14 942	1	+ 20,1	+ 15,2

Source : Insee ; DGCI ; Bourgogne Tourisme.

Arrivées : nombre de personnes enregistrées à l'arrivée.

Nuitées : somme des nuits passées dans les établissements pour chaque arrivant.

Nuitées par catégorie d'hôtels et par pays d'origine

	0 et 1 étoile			2 étoiles			3 étoiles et plus		
	Nuitées	Évolution en %		Nuitées	Évolution en %		Nuitées	Évolution en %	
		Juil.-Août 2010 / 2009	Janv.-Août 2010 / 2009		Juil.-Août 2010 / 2009	Janv.-Août 2010 / 2009		Juil.-Août 2010 / 2009	Janv.-Août 2010 / 2009
Ensemble	280 136	+ 9,0	+ 9,4	522 672	+ 1,8	+ 2,2	375 750	+ 4,6	+ 7,3
France	193 094	+ 11,0	+ 10,7	328 330	+ 0,3	+ 1,3	160 669	- 1,9	+ 2,3
Autres pays	87 042	+ 4,9	+ 5,1	194 342	+ 4,5	+ 4,7	215 081	+ 10,1	+ 13,2
dont :									
Royaume-Uni	12 342	+ 9,9	+ 15,9	27 586	+ 3,9	+ 8,3	36 410	+ 3,9	+ 8,0
Belgique	21 463	+ 18,2	+ 14,9	47 616	+ 6,6	+ 7,9	47 575	+ 5,9	+ 7,8
Pays-Bas	19 156	- 12,5	- 6,2	40 937	- 5,3	- 0,4	33 828	- 7,2	- 0,9
Allemagne	11 156	+ 8,1	- 1,6	25 350	+ 7,8	- 1,2	22 011	+ 17,8	+ 10,1
Italie	9 152	+ 4,7	+ 6,3	20 208	+ 10,3	+ 10,2	15 878	+ 11,4	+ 8,8
Suisse	3 114	+ 5,1	- 9,6	8 861	+ 11,6	- 4,8	15 066	+ 22,7	+ 14,1
États-Unis	1 330	- 3,0	- 10,3	2 820	+ 16,6	+ 1,1	10 792	+ 24,8	+ 23,0

Source : Insee ; DGCI ; Bourgogne Tourisme.

Indicateurs par catégorie d'hôtels

Catégorie d'hôtels	0 et 1 étoile	2 étoiles	3 étoiles et plus	Ensemble
Taux d'occupation (%) ⁽¹⁾	68,4	61,0	65,0	63,8
Évolution juil. - août 2010 / 2009 (en points)	+ 3,3	+ 1,7	+ 3,5	+ 2,6
Indicateur de remplissage ⁽²⁾	1,8	1,8	2,0	1,8
Durée de séjour (en jours)	1,3	1,3	1,3	1,3
Évolution juil. - août 2010 / 2009 (en jours)	=	=	=	=
Part des clients d'affaires	40	30	15	27
Évolution juil. - août 2010 / 2009 (en points)	+ 2	- 1	- 1	=

Source : Insee ; DGCI ; Bourgogne Tourisme.

⁽¹⁾ Le taux d'occupation est obtenu en divisant le nombre de chambres occupées chaque jour par le nombre de chambres louables.

Il est exprimé en %.

⁽²⁾ Nombre moyen de personnes par chambres occupées = somme des nuitées de chaque jour rapportée au nombre de chambres occupées.

= : variation proche de 0.

Taux d'occupation

Taux d'occupation par zone et catégorie d'hôtels en juillet - août 2010 en %

	0 et 1 étoile	2 étoiles	3 étoiles et plus	Ensemble
Côte-d'Or	73	61	68	66
Nièvre	52	51	57	53
Saône-et-Loire	69	67	66	67
Yonne	66	58	58	60
Axe A6-N6	74	64	66	67
Hors axe	63	59	64	61
Urbain	73	64	67	67
Rural	60	58	63	60
Parc Naturel du Morvan	48	58	53	55

Source : Insee ; DGCI ; Bourgogne Tourisme.

Taux d'occupation par zone touristique

Zones touristiques	Taux d'occupation ⁽¹⁾ en %	Évolution en points	
		Juil.-Août 2010 / 2009	Janv.-Août 2010 / 2009
Dijon	66	+ 2	+ 2
Beaune	70	+ 2	+ 2
Saulieu	58	+ 3	+ 1
Côte-d'Or hors axe	55	+ 4	+ 3
Côte-d'Or	66	+ 2	+ 3
Val de Loire	55	+ 2	+ 1
Nivernais Central	48	=	=
Morvan Nivernais	46	+ 1	- 1
Nièvre	53	+ 2	+ 1
Chalon-sur-Saône	69	=	+ 1
Mâcon	70	+ 3	+ 2
Autun - Montceau - Le Creusot	60	+ 7	+ 2
Digoin - Paray-le-Monial	69	+ 6	+ 5
Louhans	60	+ 2	+ 1
Saône-et-Loire	67	+ 3	+ 2
Auxerre - Avallon	62	+ 4	+ 3
Joigny - Sens	58	+ 4	+ 4
Yonne hors axe	52	- 3	=
Yonne	60	+ 3	+ 2
Bourgogne	64	+ 3	+ 2

Source : Insee ; DGCI ; Bourgogne Tourisme.

⁽¹⁾ Le taux d'occupation est obtenu en divisant le nombre de chambres occupées chaque jour par le nombre de chambres louables. Il est exprimé en %.

= : variation proche de 0.

Nuitées par départements

	Nombre de nuitées - Juillet-Août 2009				Répartition en %	Évolution en %	
	0 et 1 étoile	2 étoiles	3 étoiles et plus	Total		Juil.-Août 2010 / 2009	Janv.-Août 2010 / 2009
CÔTE-D'OR							
Ensemble	118 778	223 110	207 346	549 234	100	+ 4,8	+ 5,6
France	74 239	122 495	72 014	268 748	49	+ 3,9	+ 4,1
Autres pays	44 539	100 615	135 332	280 486	51	+ 5,6	+ 7,8
NIÈVRE							
Ensemble	22 229	51 848	21 869	95 946	100	- 0,7	+ 3,4
France	18 028	40 277	13 608	71 913	75	- 1,9	+ 1,0
Autres pays	4 201	11 571	8 261	24 033	25	+ 2,9	+ 15,3
SAÔNE-ET-LOIRE							
Ensemble	90 491	166 100	110 661	367 252	100	+ 5,0	+ 6,4
France	63 929	105 870	53 773	223 572	61	+ 1,1	+ 4,3
Autres pays	26 562	60 230	56 888	143 680	39	+ 11,5	+ 11,2
YONNE							
Ensemble	48 638	81 614	35 874	166 126	100	+ 4,7	+ 4,3
France	36 898	59 688	21 274	117 860	71	+ 5,1	+ 5,3
Autres pays	11 740	21 926	14 600	48 266	29	+ 3,8	+ 0,8

Source : Insee ; DGCLIS ; Bourgogne Tourisme.

Document réalisé par :
Hervé Ricci
Michel Violet

Directeur de la publication :
Moïse Mayo

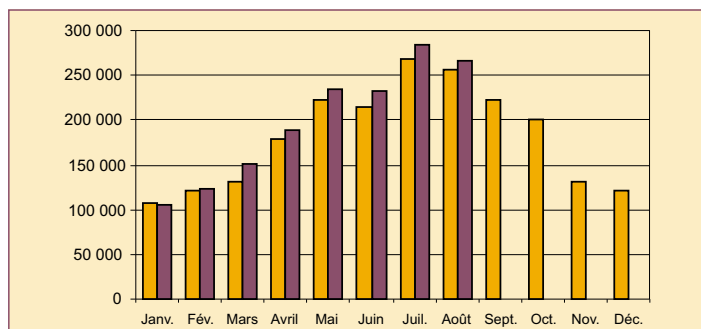
Rédactrice en chef :
Christine Charton

Maquette PAO :
Jean-Pierre Claudel

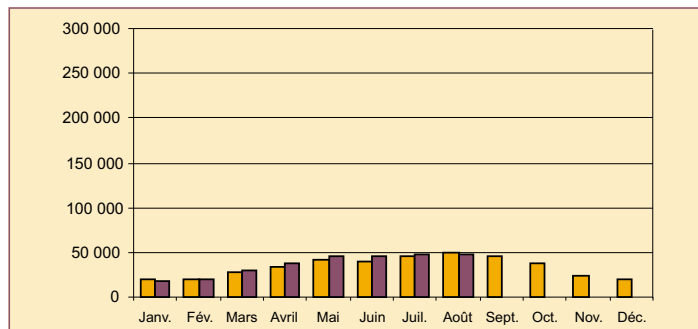
Dépôt légal : à parution
ISSN 1279-1008
© Insee 2010

Évolution mensuelle des nuitées

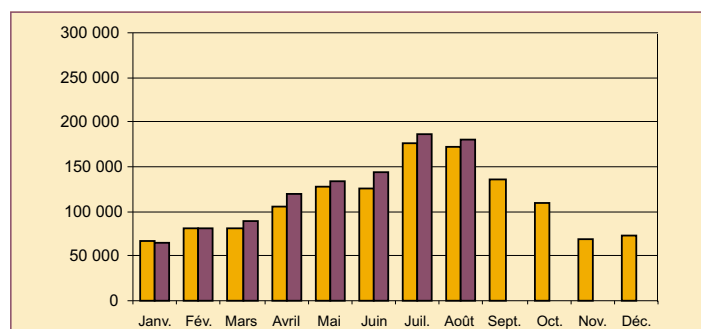
CÔTE-D'OR



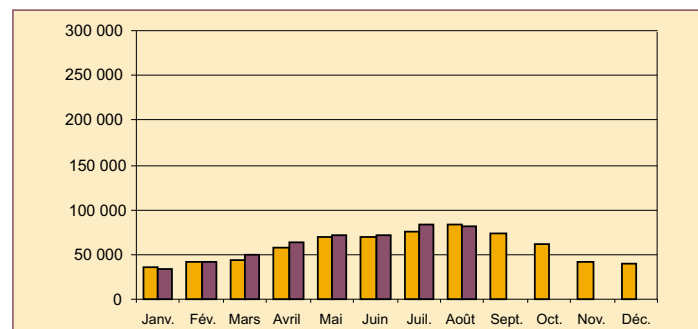
NIÈVRE



SAÔNE-ET-LOIRE



YONNE



■ Nuitées 2009 ■ Nuitées 2010

Source : Insee ; DGCLIS ; Bourgogne Tourisme.

MÉTHODE

Depuis janvier 1977, la Direction Régionale de l'Insee de Bourgogne réalise, à la demande de Bourgogne Tourisme, une enquête mensuelle de fréquentation dans l'hôtellerie de tourisme (enquête statistique nationale obligatoire). Dans le cadre d'une convention avec Bourgogne Tourisme, l'échantillon enquêté est élargi à l'ensemble des hôtels bourguignons homologués et aux hôtels de chaîne non homologués à partir d'avril 2002. Ceci permet de produire des résultats plus détaillés. Afin de pouvoir suivre l'évolution de la fréquentation à un niveau géographique fin, la Bourgogne a été découpée en 15 zones.

Les périodes de fermeture annuelle sont prises en compte ainsi que les éventuels jours de fermeture hebdomadaire.

Les chiffres relatifs aux mois les plus récents sont provisoires et peuvent être légèrement révisés suite à la consolidation des résultats d'enquêtes.