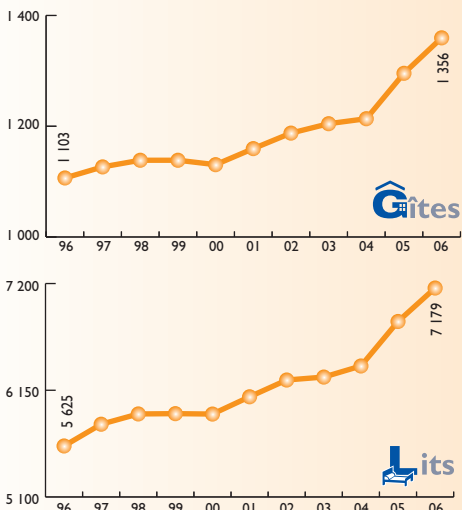


8 LES GÎTES RURAUX

Source : Relais départementaux des Gîtes de France / Chambre Régionale d'Agriculture

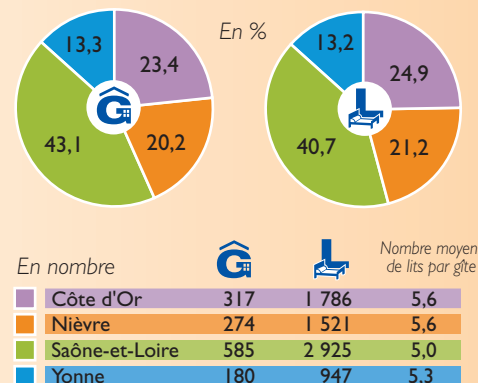
Le parc

Evolution de 1996 à 2006



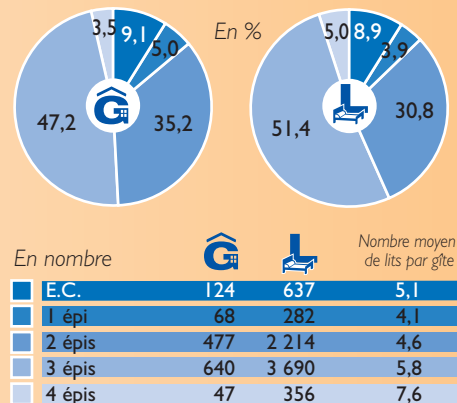
Descriptif en 2006

Selon le département



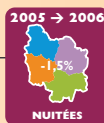
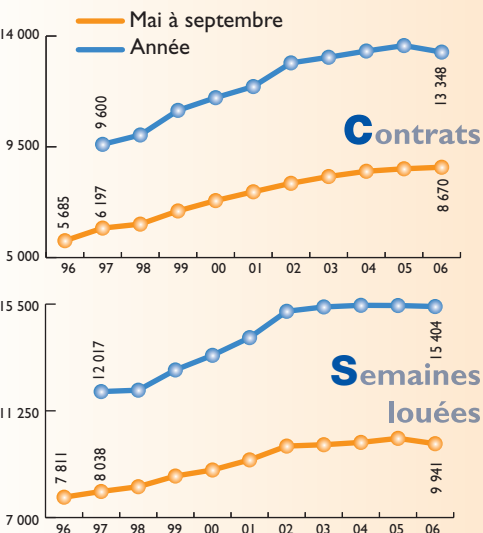
Avec 1 356 gîtes

Selon la catégorie de confort



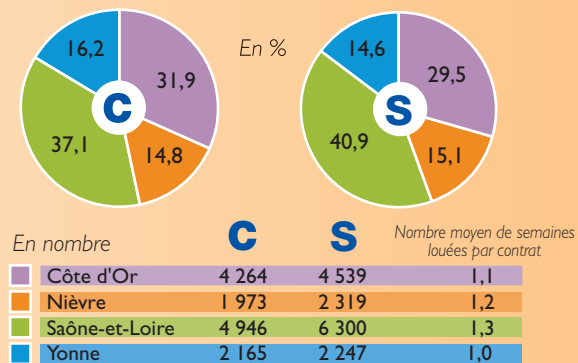
La fréquentation

Evolution de 1996 à 2006

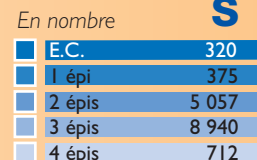


Descriptif en 2006

Selon le département

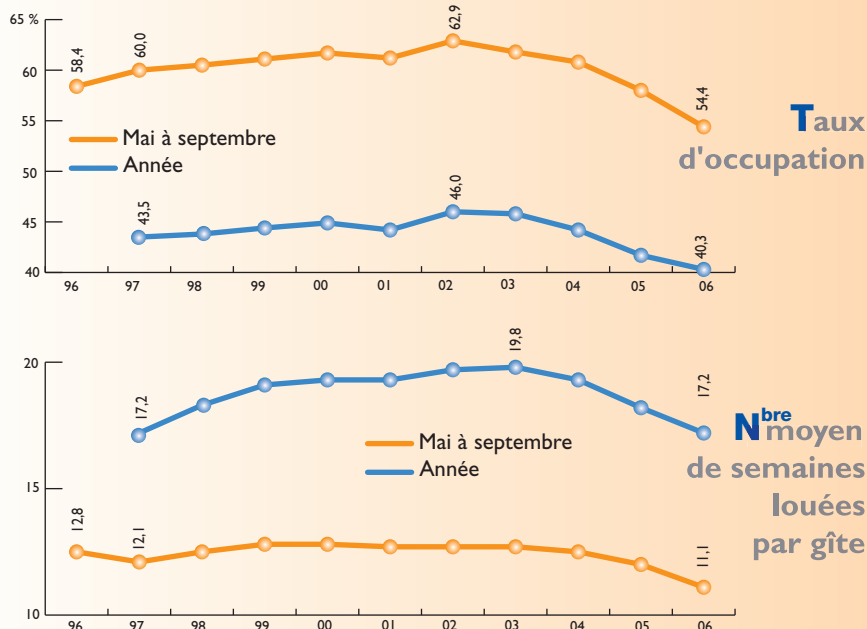


Selon la catégorie de confort



L'occupation

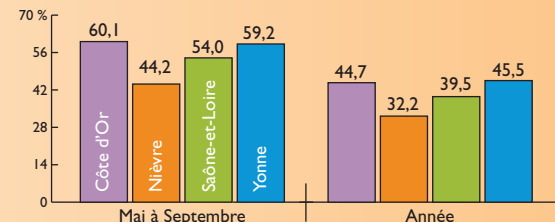
Evolution de 1996 à 2006



Descriptif en 2006

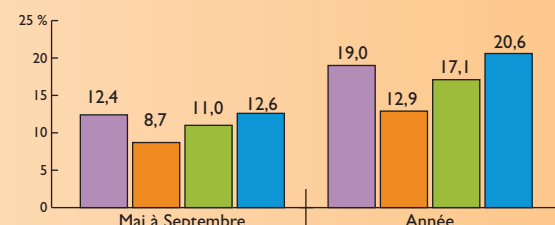
Taux d'occupation

Selon le département



Nombre moyen de semaines louées par gîte

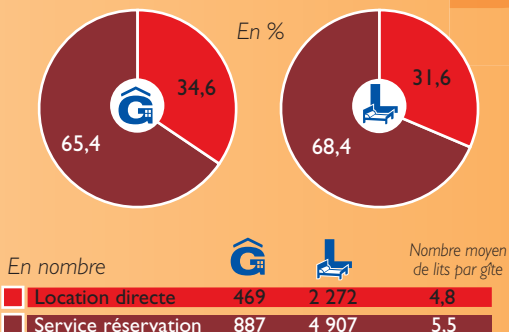
Selon le département





et 7 179 lits, le parc augmente de 5% par rapport à 2005.

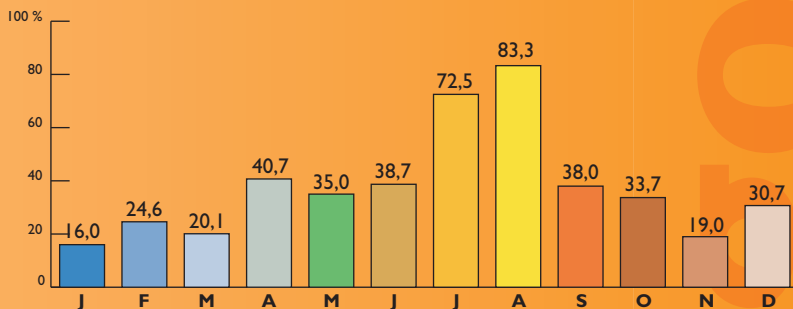
Selon le mode de réservation



AVERTISSEMENT :
les chapitres "La fréquentation", "L'occupation", "La saisonnalité" et "Les clientèles" traitent seulement des gîtes en service réservation (66% du parc).

La saisonnalité

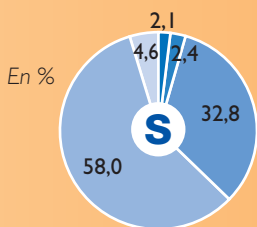
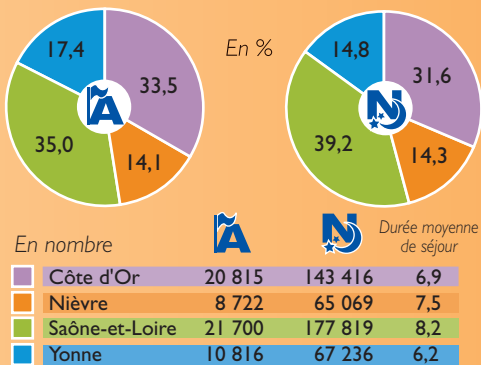
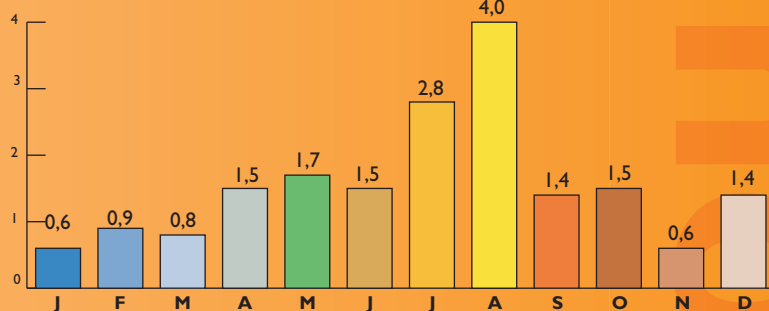
Taux d'occupation mensuel en 2006



À NOTER :
Si on extrapole les chiffres à l'ensemble des gîtes, à savoir gîtes en location directe compris, la fréquentation totale des gîtes ruraux en Bourgogne, peut être estimée à plus de 93 000 arrivées et 685 000 nuitées.

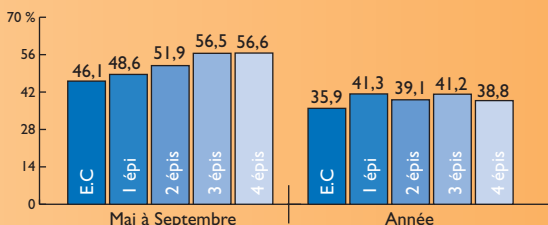
13 300 contrats ; 15 400 semaines louées ;
62 000 arrivées ; 453 500 nuitées.

Nombre moyen mensuel de semaines louées par gîte en 2006

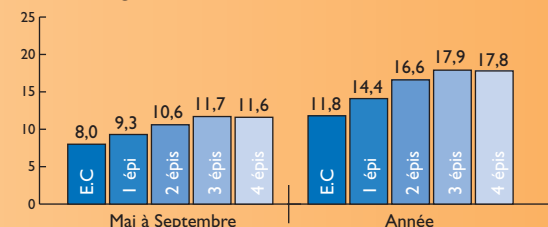


40 % d'occupation (54,4 % de mai à septembre) ;
plus de 17 semaines louées par gîte en moyenne.

Selon la catégorie de confort

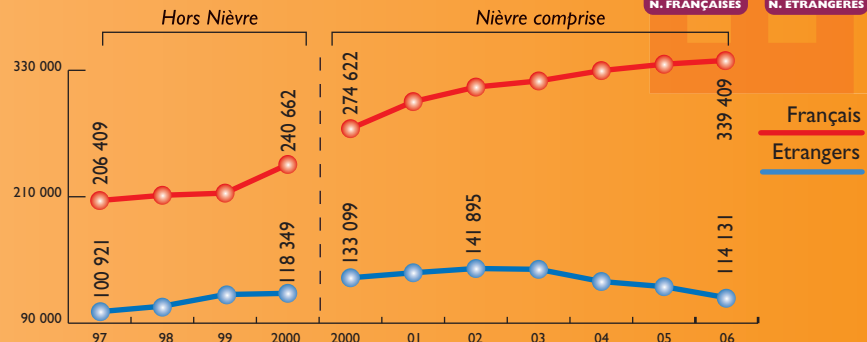


Selon la catégorie de confort



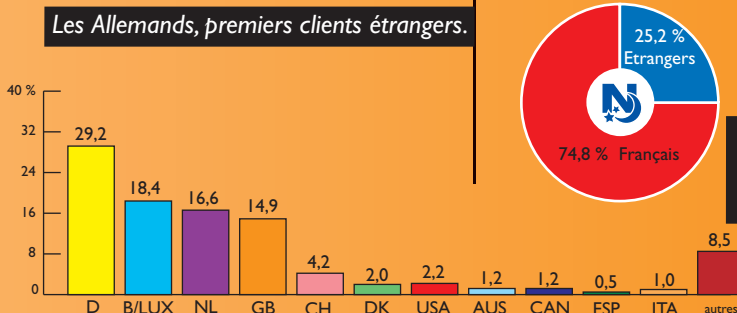
Les clientèles

Evolution des nuitées de 1997 à 2006

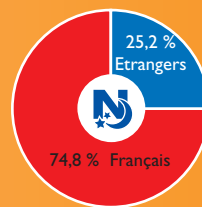


Répartition des nuitées en 2006

Détail des nuitées étrangères



Part de la clientèle étrangère (en nuitées)



Une clientèle française proche de 75%.

Les Allemands, premiers clients étrangers.