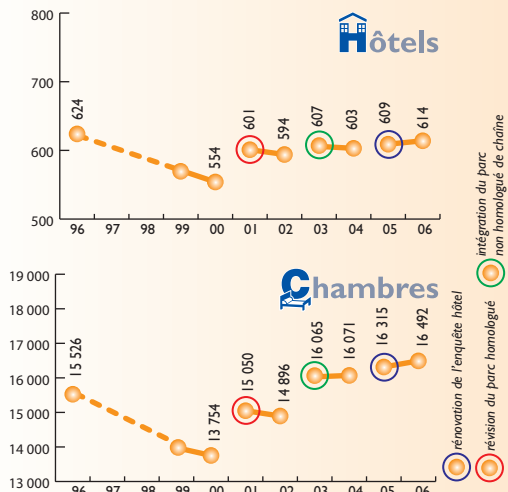


# 4 L'HÔTELLERIE DE TOURISME

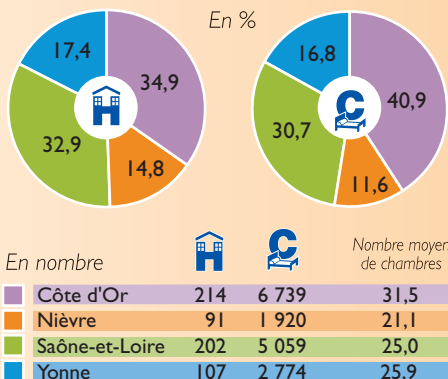
## Le parc

### Evolution de 1996 à 2006

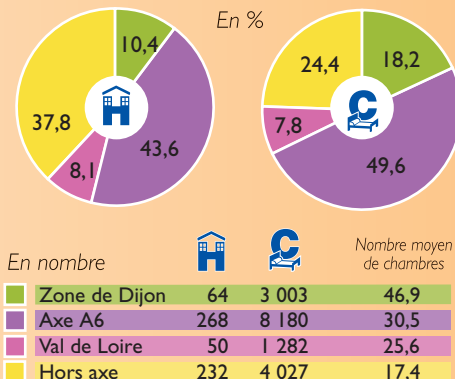


### Descriptif en 2006

#### Selon la localisation de l'établissement Par département

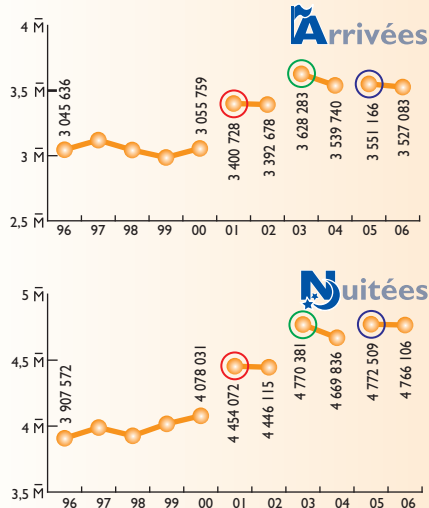


#### Suivant la proximité des principaux axes



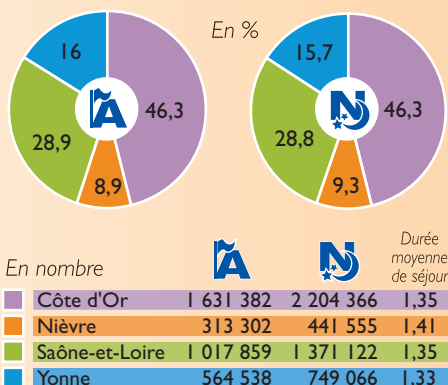
## La fréquentation

### Evolution de 1996 à 2006

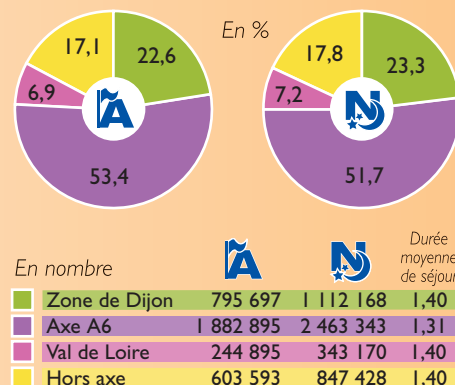


### Descriptif en 2006

#### Selon la localisation de l'établissement Par département

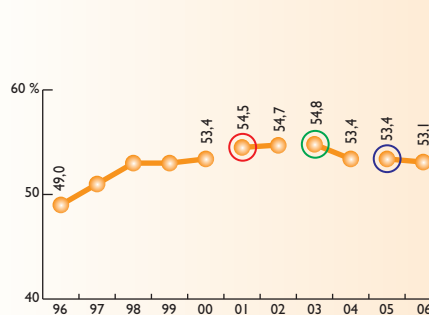


#### Suivant la proximité des principaux axes



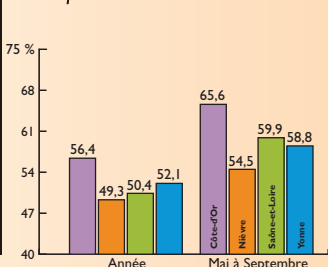
## L'occupation

### Evolution de 1996 à 2006

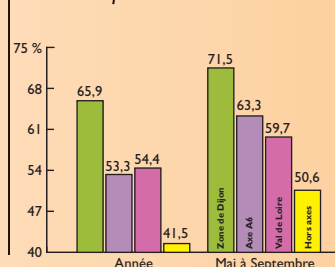


### Descriptif en 2006

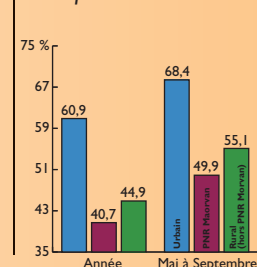
#### Selon la localisation de l'établissement Par département



#### Suivant la proximité des axes routiers

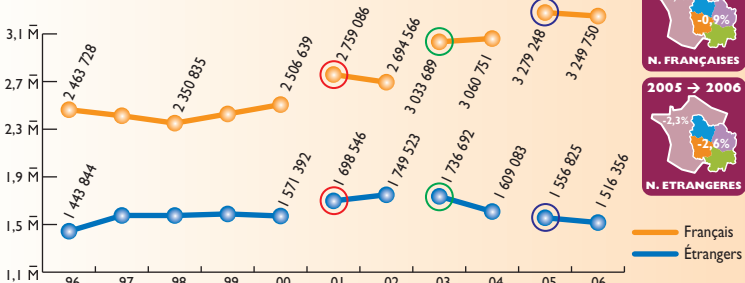


#### Par espace



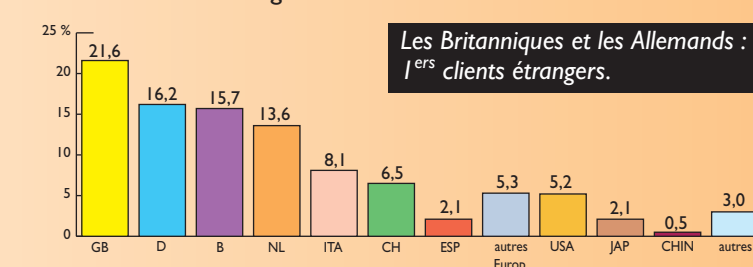
## Les clientèles

### Evolution des nuitées de 1996 à 2006



### Répartition par nationalité en 2006

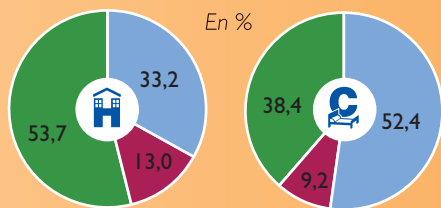
#### Détail des nuitées étrangères



Les Britanniques et les Allemands : 1<sup>ers</sup> clients étrangers.

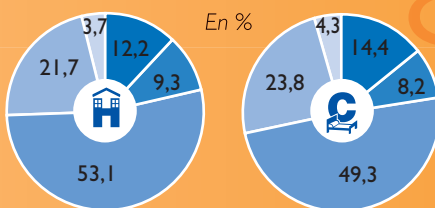
614 établissements ; 16 492 chambres (en moyenne, 27 chambres par établissement).

Par espace



En nombre

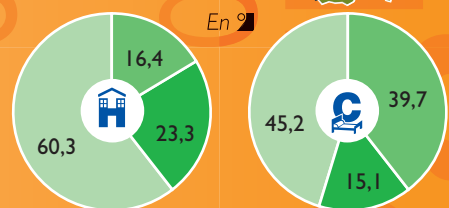
Espace	En nombre	Nombre moyen de chambres
Urbain	204	42,3
PNR Morvan	80	18,9
Rural hors PNR	330	19,2

Selon le type d'établissement  
Par catégorie de confort

En nombre

Catégorie de confort	En nombre	Nombre moyen de chambres
Sans étoile	75	31,7
*	57	23,6
**	326	25,0
***	133	29,5
****	23	30,8

Selon l'appartenance à une chaîne

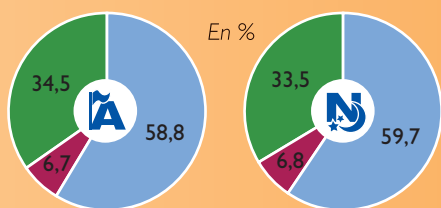


En nombre

Appartenance à une chaîne	En nombre	Nombre moyen de chambres
Hôtels de chaîne intégrée et franchisés	101	64,8
Logis de France	143	17,4
Autres établissements de chaîne volontaire et indépendants	370	20,2

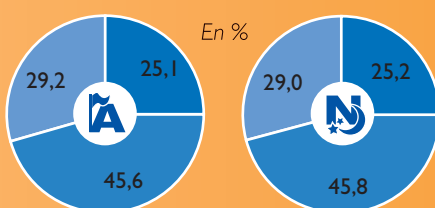
Plus de 3,5 millions d'arrivées et près de 4,8 millions de nuitées. Une durée moyenne de séjour de 1,35 nuit.

Par espace



En nombre

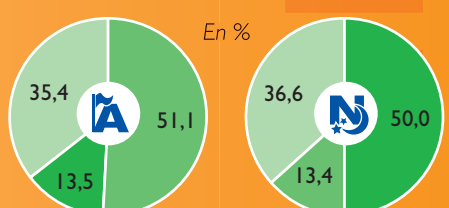
Espace	En nombre	Durée moyenne de séjour
Urbain	2 075 132	1,37
PNR Morvan	236 851	1,36
Rural (hors PNR)	1 215 099	1,32

Selon le type d'établissement  
Par catégorie de confort

En nombre

Catégorie de confort	En nombre	Durée moyenne de séjour
Sans étoile et 1*	887 047	1,35
**	609 092	1,36
3* et 4*	1 030 944	1,34

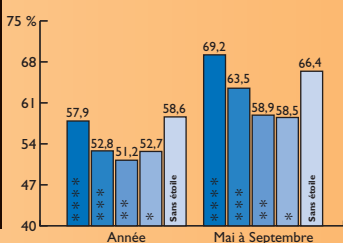
Selon l'appartenance à une chaîne



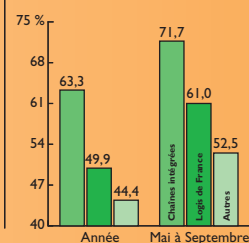
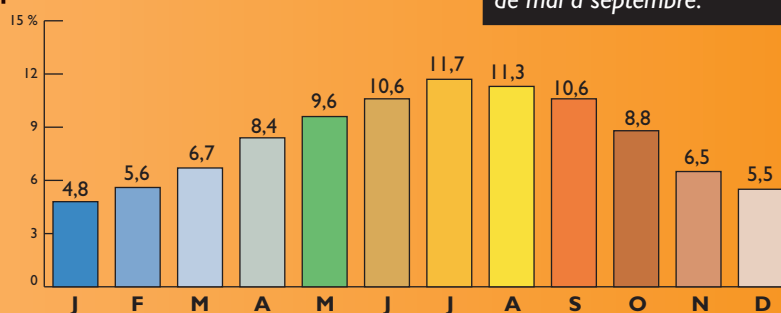
En nombre

Appartenance à une chaîne	En nombre	Durée moyenne de séjour
Hôtels de chaîne intégrée et franchisés	1 800 913	1,32
Logis de France	476 597	1,34
Autres éta de chaîne volontaire et indépendants	1 249 559	1,40

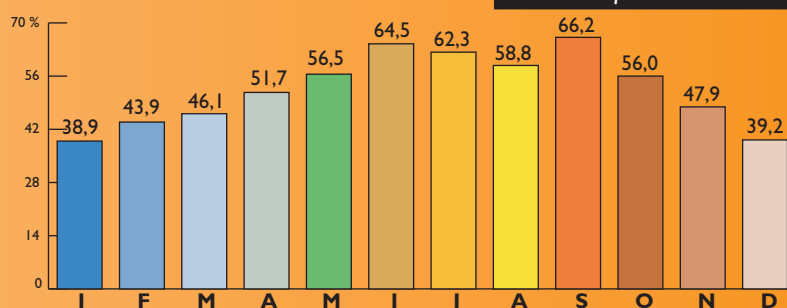
53,1% d'occupation en 2006 (61,5% de mai à septembre).

Selon le type d'établissement  
Par catégorie de confort

Selon l'appartenance à une chaîne

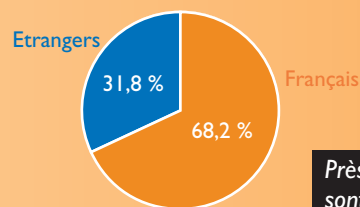
La saisonnalité  
Répartition des nuitées  
par mois en 2006

Presque 54 % de la fréquentation de mai à septembre.

Taux d'occupation  
selon le mois en 2006

Septembre, juin et juillet, les mois au taux le plus élevé.

Part de la clientèle étrangère (nuitées)



Près d'un tiers des nuitées sont étrangères.